



Memoria
2020
WEC Chile

Memoria 2020 WEC Chile

Memoria 2020
World Energy Council - WEC Chile
<https://www.wec-chile.cl>

 LinkedIn: World Energy Council - WEC Chile
 Twitter: @WEC_Chile
 IG: @womeninenergychile

Contenido

01

06
Introducción

02

10
Saludos
Carta Presidente WEC Chile, Sr. Peter Hatton.
Carta Directora Ejecutiva WEC Chile, Sra. M. Trinidad Castro C.

03

16
World Energy Council
Quiénes somos
Saludo Dra. Angela Wilkinson

04

20
WEC Chile
Quiénes somos
Nuestro propósito
Gobernanza
Entidades socias

05

34
Ejes Estratégicos

06

36
Cinco Pilares de Acción
Actividades propias de WEC Chile
WEC Chile y su Comunidad Local
World Energy Council con WEC Chile
WEC Chile y la Academia
Programa Women in Energy

07

66
**Wec Chile /
Estudio Energía a
Prueba de Futuro**

08

72
Comité Consultivo
Actualización Política Energética 2050

09

76
Comunicaciones
Aparición total en los medios
Registros comunicacionales 2020

CAPÍTULO 01

Introducción

Durante el 2020 pusimos en relevancia la transición energética centrada en las personas

Resulta difícil pensar en repetir una etapa similar en el transcurso de nuestras existencias o, por el contrario, tendremos que acostumbrarnos a sortear períodos intermitentes de escenarios cambiantes a nivel planetario.

Esta **Memoria 2020 | World Energy Council - WEC Chile**, -primera que se realiza en nuestra organización-, sirve como una forma de documentar las actividades que realizamos, los eventos organizados y aquellos a los que fuimos invitados, apariciones en prensa y movimientos en nuestras redes sociales. También pretende demostrarnos que, frente a un escenario

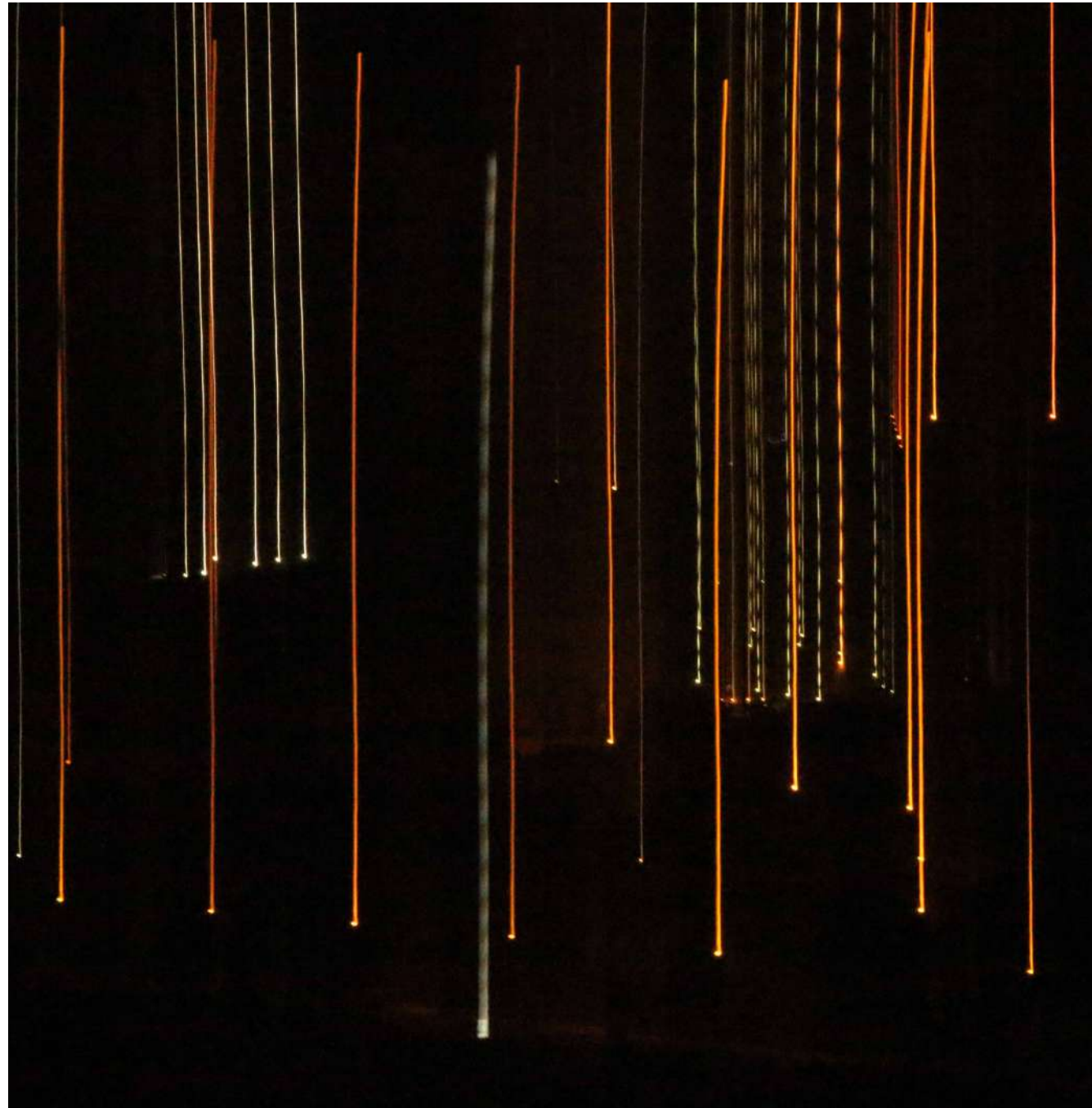
incierto, pudimos reestructurar nuestras acciones y realizar una nueva carta de navegación colaborativa la que creemos fue una de las claves para sortear esta desafiante ola.

Si es que tuviéramos la tarea de destacar un elemento positivo que nos dejan estos 12 meses del año 2020, es que estuvimos más juntos, sincronizados y energizados que nunca antes. Logramos poner en relevancia la transición energética centrada en las personas y también ayudamos a dinamizar la discusión en torno a la urgencia de reemplazar los combustibles fósiles por fuentes limpias.

2020

Un elemento positivo que nos dejan estos 12 meses del año 2020, es que estuvimos más juntos, sincronizados y energizados que nunca antes.

01. INTRODUCCIÓN



Mucho aprendizaje, lecciones de humildad y algunas frustraciones, pero hoy podemos decir con certeza que somos más fuertes que antes.

Ha sido un viaje a toda velocidad, pero en el que no estuvimos solos. En este recorrido **nos acompañaron nuestros socios y colaboradores**, con quienes estrechamos vínculos y logramos posicionar de mejor manera a nuestra organización bajo la **cultura del encuentro**, donde la conversación fue primordial para reflexionar y hacer aportes significativos a nuestra industria.

También pudimos llevar a cabo la **segunda versión del programa Women in Energy WEC Chile**, conformado en esta oportunidad por 26 destacadas profesionales jóvenes quienes nos recuerdan lo importante que es contar con equipos mixtos dentro de las organizaciones. La diversidad es la mejor fórmula para enfrentar los cambios.

Finalmente, logramos realizar el estudio **“Energía a Prueba de Futuro”**, y ponerlo en manos del biministro de Energía y Minería Sr. Juan Carlos Jobet E., en lo que confiamos será un aporte para la industria y también para otros sectores productivos del país.

Aprendizaje, lecciones de humildad y algunas frustraciones, hoy nos permite decir con certeza que somos un sistema más fuerte que antes y que los próximos años, independiente de su naturaleza, serán enfrentados de mejor manera si lo hacemos unidos.

Porque Todos Somos Energía.

A long-exposure photograph of a city street at night. The scene is dominated by vibrant red light trails from traffic, which curve across the frame from the top left towards the bottom right. In the background, several multi-story buildings are illuminated, with their windows glowing with warm yellow and white light. A prominent building on the left has a blue-lit facade. The sky is a deep, dark blue. In the foreground, a dark asphalt road with white lane markings is visible, along with a metal railing and a street lamp. The overall atmosphere is dynamic and urban.

CAPÍTULO 02
Saludos



12 Cuando asumí el cargo de Presidente de WEC Chile, en abril de 2020, teníamos un desafío enorme por delante, una época de cambios e incertidumbres, momentos donde el desarrollo sostenible de la energía cobraría mayor importancia para generar un impacto positivo en el entorno.

Estábamos comenzando a vivir los primeros meses de la pandemia COVID-19 en nuestro país y el pesimismo empezaba a generalizarse. Sin embargo, tal como más tarde quedó plasmado en el estudio “Energía a Prueba de Futuro”, el sector energético nuevamente estuvo a la altura de las circunstancias, reaccionando rápidamente frente a la adversidad. Al igual que en las demás áreas productivas, hubo momentos complejos, pero primó la experiencia y el capital social existente dentro de nuestras organizaciones socias, para salir adelante.

Hoy nadie podría decir que el sistema energético colapsó o que estuvo severamente afectado. Todo lo contrario: en los momentos más críticos, la normalidad fue total. La robustez del ecosistema formado

por las distintas instancias que alimentan esta industria, nos permite tener una mirada de futuro tranquilizadora, confiando en que Chile camina seguro hacia una transición energética, que ciertamente exige lo mejor de todos, para capitalizar las oportunidades que presentan crisis como ésta.

Hoy es necesario poner los incentivos donde corresponde, para así extender la incorporación de fuentes renovables y limpias a todas las actividades que lo requieran.

Quiero agradecer a todos y todas quienes conforman WEC Chile por participar, motivar la discusión con altura de miras y promover la agilidad e inspiración desde sus respectivas instituciones.

Estoy seguro de que el futuro será sostenible en el tiempo y tengo la plena convicción de que nuestro país posee ventajas competitivas para avanzar hacia una industria energética y un Chile sustentable caminando a la carbono neutralidad y, luego, porque no, a la carbono negatividad.

Por último, quiero felicitar a los equipos de trabajo, a las personas, hombres y mujeres que colaboran para que la energía llegue donde se necesita. Sin este capital humano, esta industria no sería lo importante y trascendente que es para el país.

Es un gran orgullo ser un representante de este sector y poder promover desde el World Energy Council, un sistema energético más sustentable y sostenible, centrado en las personas y su mayor bienestar.

Peter Hatton

Presidente

World Energy Council | WEC Chile

PETER HATTON

Presidente

World Energy Council | WEC Chile

“

Hoy es necesario poner los incentivos donde corresponde, para así extender la incorporación de fuentes renovables y limpias a todas las actividades que lo requieran.

M. TRINIDAD CASTRO C.*Directora Ejecutiva**World Energy Council | WEC Chile*

“

WEC Chile es una organización que dedica sus esfuerzos a promover un sistema energético más sustentable y sostenible, centrado en las personas, donde una de sus premisas principales es: el encuentro

**WORLD
ENERGY
COUNCIL** | CHILE



A través de esta carta y a nombre del equipo de **WEC Chile**, quiero celebrar y agradecer.

Celebrar, la confianza depositada por ustedes, la energía puesta en cada una de las iniciativas que emprendimos el 2020 y la voluntad de construir un sistema energético más sustentable y sostenible centrado en las personas.

También dar las gracias.

Agradecer a todos quienes nos ayudaron e impulsaron a seguir adelante, aun cuando el escenario era adverso. A cada uno de nuestros socios y colaboradores quienes siempre han tenido la mejor disposición en todos los proyectos que proponemos.

El **World Energy Council Chile** es una organización que dedica sus esfuerzos a promover un sistema energético más sustentable y sostenible, centrado en

las personas, donde una de sus premisas principales es: el encuentro.

Además de proveer importantes herramientas para la toma de decisiones de nuestro sector como son el Issues Monitor, Trilemma Index, Escenarios, y los diversos estudios de tendencias y nuevas tecnologías alrededor del mundo, nuestro quehacer está centrado en establecer un lugar, un espacio donde los diferentes actores del sistema energético y, en definitiva, todas las personas, se reúnan para conversar, aprender, inspirarse y, finalmente, implementar estrategias o caminos que nos lleven a lo que llamamos una transición energética centrada en una mejor humanidad.

Entonces, la pandemia nos presentaba un desafío que no habíamos experimentado y que avanzaba en

dirección contraria a nuestros objetivos. ¿Cómo podríamos ofrecer instancias de encuentro si existían restricciones sanitarias que impedían todo tipo de contacto? ¿De qué manera podríamos detenernos a conversar sobre el futuro y las necesidades de largo plazo si estábamos en medio de una emergencia en un sector que, por definición, es un servicio básico para todos los chilenos?

Tuvimos muchas preguntas, pero decidimos trabajar con mayor energía, más convicción y poniendo todo de nuestra parte para generar esos espacios.

El COVID-19 no fue más que un gran empujón hacia donde debíamos avanzar pero que por diversas razones no lo hacíamos. Fue ese partir desde lo más simple y no descansar hasta dar con la solución.

Este difícil y desafiante año fue una invitación a un

nuevo diálogo sobre el modo en que estamos construyendo el futuro de nuestro sistema energético y del mundo en que habitamos. Todos podemos aportar desde donde nos encontremos, cada uno desde su cultura, su experiencia, sus iniciativas y capacidades.

Sigamos construyendo un mejor futuro para la humanidad bajo nuestro lema: “Humanizando la Transición Energética”.

Mis sinceros saludos para cada uno,

M. Trinidad Castro C.

Directora Ejecutiva

World Energy Council | WEC Chile

CAPÍTULO 03

World Energy Council

El World Energy Council (Consejo Mundial de la Energía) es la mayor red mundial de líderes y profesionales de la energía dedicados a crear un sistema energético sostenible para el mayor beneficio de todos.

+DE 3000
ORGANIZACIONES



10 PAÍSES
EN LATINOAMÉRICA

An orange outline of the Latin American continent is positioned behind the text. The text '10 PAÍSES' is in a large, bold, orange, sans-serif font, with 'EN LATINOAMÉRICA' in a smaller, orange, sans-serif font below it.

DRA. ANGELA WILKINSON

*Secretaria General y CEO
World Energy Council*

A menudo olvidamos que esencialmente la energía es una historia sobre la humanidad. El desarrollo humano siempre ha estado ligado a la transición energética; desde el fuego, pasando por los hidrocarburos, hasta las alternativas más limpias, como las energías renovables, el sistema energético siempre se ha tratado de la vida de las personas y la evolución de la sociedad. La energía ha impulsado a la humanidad a través de miles de años.

De cara al futuro, los nuevos modelos de desarrollo humano y económico -digitales, circulares, limpios y justos- requerirán más energía, al menos a mediano plazo. Si realmente queremos centrarnos en el futuro de la raza humana, necesitamos equilibrar nuestro enfoque para gestionar la transición energética. Requerimos una mejor cooperación entre la energía y otros sectores para proporcionar más energía y menos carbono - limpia, asequible, fiable y equitativo”.

El Consejo Mundial de la Energía es un foro global e inclusivo de liderazgo de pensamiento y compromiso tangible, y la única red de energía del mundo tecnológicamente neutral y verdaderamente global avocada a sus miembros.

Somos más de 3.000 organizaciones miembros en casi 90 países que hemos estado en el centro de los debates mundiales, regionales y nacionales sobre energía durante un siglo, desarrollando nuevas ideas e impulsando una acción cooperativa eficaz en todo el mundo para lograr los beneficios de una mejor energía para todos.

El poder de convocatoria mundial del Consejo y su experiencia en todo el sistema ayudan a configurar un programa de liderazgo mundial en materia de energía y a promover una cooperación eficaz entre los diversos intereses y necesidades, así como a impulsar la adopción de medidas prácticas para lograr un impacto que trascienda a las diferentes generaciones.

Hoy los invito a seguir siendo protagonistas de la humanización de lo que llamamos transición energética y sobretodo considerar los grandes desafíos que nos presenta nuestra realidad mundial y futura.

Especiales saludos a cada uno de ustedes,

Dra. Angela Wilkinson
Secretaria General | CEO
World Energy Council

“

Si realmente queremos centrarnos en el futuro de la raza humana, necesitamos equilibrar nuestro enfoque para gestionar la transición energética



¿Qué es WEC Chile?

CAPÍTULO
04

En este espacio es donde se generan compromisos globales entre líderes del sector, bajo la premisa de promover el suministro y la utilización sostenible de la energía en beneficio de todos los pueblos.



World Energy Council (WEC) Chile es una plataforma de diálogo libre entre líderes de alto nivel del ámbito público, privado y la academia, donde se relevan los temas más importantes del rubro energético del país. Es una mesa de trabajo abierta en la que prima una apertura a nuevas ideas.

WEC Chile forma parte de una amplia red de **80 países** ligada al Consejo Mundial de Energía, o World Energy Council (WEC, por sus iniciales en inglés), con sede en Londres, Reino Unido, y fundado en 1920. En este espacio es donde se generan compromisos globales entre líderes del sector, bajo la premisa de **promover el suministro y la utilización sostenible de la energía en beneficio de todos los pueblos**.

Todos quienes formamos parte de **WEC Chile**, estamos conscientes de los cambios que están ocurriendo en nuestro entorno, por lo que trabajamos en conjunto con nuestros socios para lograr un sistema energético sustentable para el país.

En **WEC** se reúnen diferentes puntos de vista, entregando contenido relevante, objetivo y transparente.

04. QUÉ ES WEC CHILE PROPÓSITO

Somos una plataforma de diálogo neutral, que crea conciencia abriendo una conversación inteligente que sea un aporte en la toma de decisiones. Promovemos un sistema energético sustentable para nuestro país, para el mayor beneficio de todas las personas.

Como miembros de la red del Consejo Mundial de Energía (WEC), nuestra organización representa la perspectiva chilena en los debates energéticos nacionales, regionales y globales.

El comité incluye una variedad de miembros incluidos entidades públicas, privadas y academia para asegurar un diálogo neutro donde los diversos

intereses energéticos de Chile estén debidamente representados.

A su vez, quienes forman parte de WEC Chile están invitados a asistir a eventos de alto nivel, participar en grupos de estudio centrados en la energía, contribuir a la investigación técnica e influir en el diálogo mundial sobre energía.

Promover un sistema energético sustentable y sostenible para mayor beneficio de todas las personas.

04. QUÉ ES WEC CHILE GOBERNANZA

Directorio



JUAN CARLOS JOBET
Presidente Honorario
Biministro de Energía y Minería



PETER HATTON
Presidente
CEO Chile
Inkia Energy



CONSTANZA PIZARRO
Vicepresidenta
Directora de Comunicaciones
Asociación de Generadoras de Chile



PEDRO URZÚA
Director
Gerente de Relaciones Institucionales
Enel



CARLOS JEREZ
Director
Decano Facultad Ingeniería y Ciencias
Universidad Adolfo Ibáñez



PABLO VÁSQUEZ
Director
Socio
Deloitte



AXEL LEVEQUE
Director
Gerente General
ENGIE Chile



GABRIEL MELGUIZO
Director
Gerente General
ISA Interchile



SEBASTIÁN BERNSTEIN
Director
Gerente Comercial
Metrogas



MARCELO MERLI
Director
Gerente Ventas - Gas & Power
Siemens Energy



DAVID NOÉ
Director
VP Asuntos Corporativos y Sustentabilidad
Transec



JAVIER BUSTOS
Tesorero
Director de Estudios y Regulación
Asociación de Empresas Eléctricas



JUAN FRANCISCO MACKENNA
Director
Socio
Carey Abogados

Directores Honorarios



JOSÉ VENEGAS
Director Ejecutivo
Comisión Nacional de Energía



PIERRE DEVILLERS
Director Honorario / Past President
*Chief Business Development and Commercial Officer/
 Country Manager Colombia
 ENGIE Latin America*

Consejeros



KARIN NIKLANDER
Consejera
*Gerente de Comunicaciones
 AES Gener*



CARLOS CORTÉS
Consejero
*Director Ejecutivo
 Asociación Gas Natural*



LUIS ARQUEROS
Consejero
*Gerente Ejecutivo Comercial, Desarrollo y Nuevos Proyectos
 Pacific Hydro*



PEDRO PABLO SILVA
Consejero
*Gerente de Desarrollo
 Efizity*



DIEGO HOLLWECK
Consejero
*Gerente General
 Latin America Power*

04. QUÉ ES WEC CHILE ENTIDADES SOCIAS

ORGANIZACIONES PRIVADAS



ORGANIZACIONES PÚBLICAS



ACADEMIA



ALIANZAS ESTRATÉGICAS



ENTIDADES SOCIAS

04. QUÉ ES WEC CHILE

CAPÍTULO 05 Ejes

Para ser un real aporte WEC Chile agrupó todas las temáticas de interés en 3 ejes temáticos acordes a las necesidades locales, regionales y globales. Estos apuntan a tener una dirección y desarrollo en la conversación, el diálogo y el contenido.

INTEGRACIÓN GLOBAL: Su propósito es generar el espacio para que los distintos actores del espectro energético local y regional se vinculen en instancias donde predomine el intercambio de experiencias relativo a enfoques diversos para la toma de decisiones y ejecución de proyectos.

SOSTENIBILIDAD: La eficiencia energética es otro de los objetivos que perseguimos, promoviendo el correcto uso de las fuentes de energía y el uso racional de la misma.

TENDENCIAS Y TECNOLOGÍA: A través de la experiencia de las empresas socias y miembros que integran nuestra comunidad, motivamos la transferencia de conocimiento para la adopción de buenas prácticas y herramientas tecnológicas que mejoren el desempeño en general, ya sea dentro de las organizaciones, como en la operación de proyectos.

Existe un cuarto eje que cruza a los tres anteriores y que engloba el constante aprendizaje que nos plantea el sector energético para enfrentar con conocimiento los nuevos desafíos: **EDUCACIÓN.**



CAPÍTULO 06

Cinco pilares de acción

Todos los ejes antes descritos se abordan desde una mirada holística a través de **5 pilares de acción:**



1.

ACTIVIDADES PROPIAS DE WEC CHILE



2.

WEC CHILE Y SU COMUNIDAD LOCAL



3.

WORLD ENERGY COUNCIL Y WEC CHILE



4.

WEC CHILE Y LA ACADEMIA



5.

PROGRAMA WOMAN IN ENERGY



ACCIONES 2020

01. ACTIVIDADES PROPIAS DE WEC CHILE	30
02. WEC CHILE Y SU COMUNIDAD LOCAL	17
03. WORLD ENERGY COUNCIL CON WEC CHILE	9
04. WEC CHILE Y LA ACADEMIA	6
05. PROGRAMA WOMAN IN ENERGY	61

*Acciones realizadas durante el año 2020
en WEC Chile*

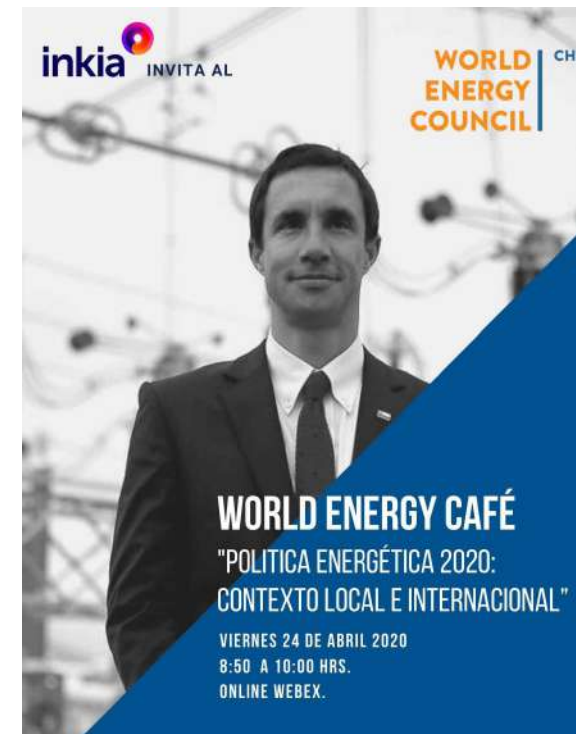
123
ENCUENTROS WEC CHILE



06. CINCO PILARES DE ACCIÓN

1. ACTIVIDADES PROPIAS DE WEC CHILE

Se realizaron 30 encuentros organizados por WEC Chile, los cuales fueron pensados para promover el diálogo entre los distintos actores, cada cual con sus visiones particulares que nutren al sector energético.



06. CINCO PILARES DE ACCIÓN

Actividades propias de WEC Chile



World Energy Café, es una instancia de conversación privada entre nuestros miembros donde se intercambian opiniones con personalidades influyentes de nuestro país.

Dentro de los eventos, podemos destacar la asamblea anual de socios, directorios, members meetings, la serie de World Energy Café, con invitados como ministros de Estado y personajes emblemáticos del sector. También, los ciclos de conversatorios Human Talks, donde reflexionamos sobre la importancia de los esfuerzos enfocados en el bienestar de todas las personas, y Energy Talks, pensados para dar a conocer tendencias y acciones que se están desarrollando en diversas partes del orbe.

Energy Talks, están pensados para dar a conocer tendencias y acciones de diversas partes del mundo.



06. CINCO PILARES DE ACCIÓN

2. WEC CHILE Y SU COMUNIDAD LOCAL

Durante el 2020 se desarrollaron **16 eventos**, varios de las cuales organizamos y otros patrocinamos promoviendo la participación de nuestros socios.

Dada las restricciones de desplazamiento, prácticamente la totalidad de los encuentros se realizaron de **manera virtual**, lo cual **facilitó el acceso del público**, **aumentado considerablemente la posibilidad de extender la llegada a todo Chile** y el mundo, así como la interacción entre expositores y asistentes.



FORO Santiago 2021
 Jueves 07 Mayo de 10 - 11 am
 Las ciudades después del covid 19
 ¿Cuál será el rol de la energía y la digitalización?
 Te invitamos a un conversatorio con panelistas expertos del mundo de la energía, la digitalización y planificación urbana para adentrarnos en el debate sobre el impacto de la pandemia.
 En esta ocasión, conversaremos sobre nuestro rol como ciudadanos y consumidores, y la transformación digital que vive en 5G, ciberseguridad, Smart Cities y electrificación de ciudades para combatir el cambio climático.

Misión de Sustentabilidad: BUILD BACK BETTER: RECONSTRUCCIÓN RESILIENTE Y SUSTENTABLE.

AmCham Chile, a través de su Comité de Sustentabilidad, te invita a participar de una nueva experiencia de misión virtual que busca reunir a un grupo de socios en torno a mejores prácticas y temáticas prioritarias para reconstruir un mundo más sustentable.

El selecto grupo de inscritos se reunirá de manera virtual 3 veces a la semana, por 3 semanas, con expertos de Estados Unidos, donde conversaremos en un diálogo abierto, constructivo y participativo.

CONTENIDOS DE LA MISIÓN

- EL NUEVO CONCEPTO DE SUSTENTABILIDAD
- ECONOMÍA CIRCULAR
- FINANCIAMIENTO SUSTENTABLE
- MATRICES DE ENERGÍA LIMPIA
- ESCASEZ HÍDRICA
- INICIATIVAS PRIVADAS DE CONSERVACIÓN
- DIMENSIÓN SOCIAL DEL NEGOCIO Y COMUNIDADES PRÓSPERAS

DICIEMBRE 2020
 1 al 16 de Diciembre.
 3 semanas, 3 sesiones a la semana.

US\$ 700 (IVA)
 Inscripción personal e intransferible.
 Cupos limitados.

Misión Virtual AmCham Chile
 nueva experiencia

Los mismos contenidos, ahora desde tu casa.

Desayuno de bienvenida | Dinner & Wine | US Expert Speakers

Patrocinados por: Chile Chamber of Commerce, World Energy Council, AmCham Chile

isa INTERCHILE
WEBINAR DIALOGOS QUE INSPIRAN

Te invitamos al cierre de un ciclo de Webinars organizado por ISA INTERCHILE. De la mano de un panel experto, el tema que pondremos sobre la mesa serán los **objetivos de desarrollo sostenible** y futuro energético.

Gabriel Meiguizo
 Gerente General ISA INTERCHILE

M. Trinidad Castro
 Directora Ejecutiva World Energy Council, Chile

Trinidad Vidal
 Directora de Estudios e Incidencia Fundación Mi Parque

Alvaro Herrera
 Seremi de Energía de la Región de Coquimbo

Lucía Díaz Gálvez
 Moderadora, Editora general de El Día

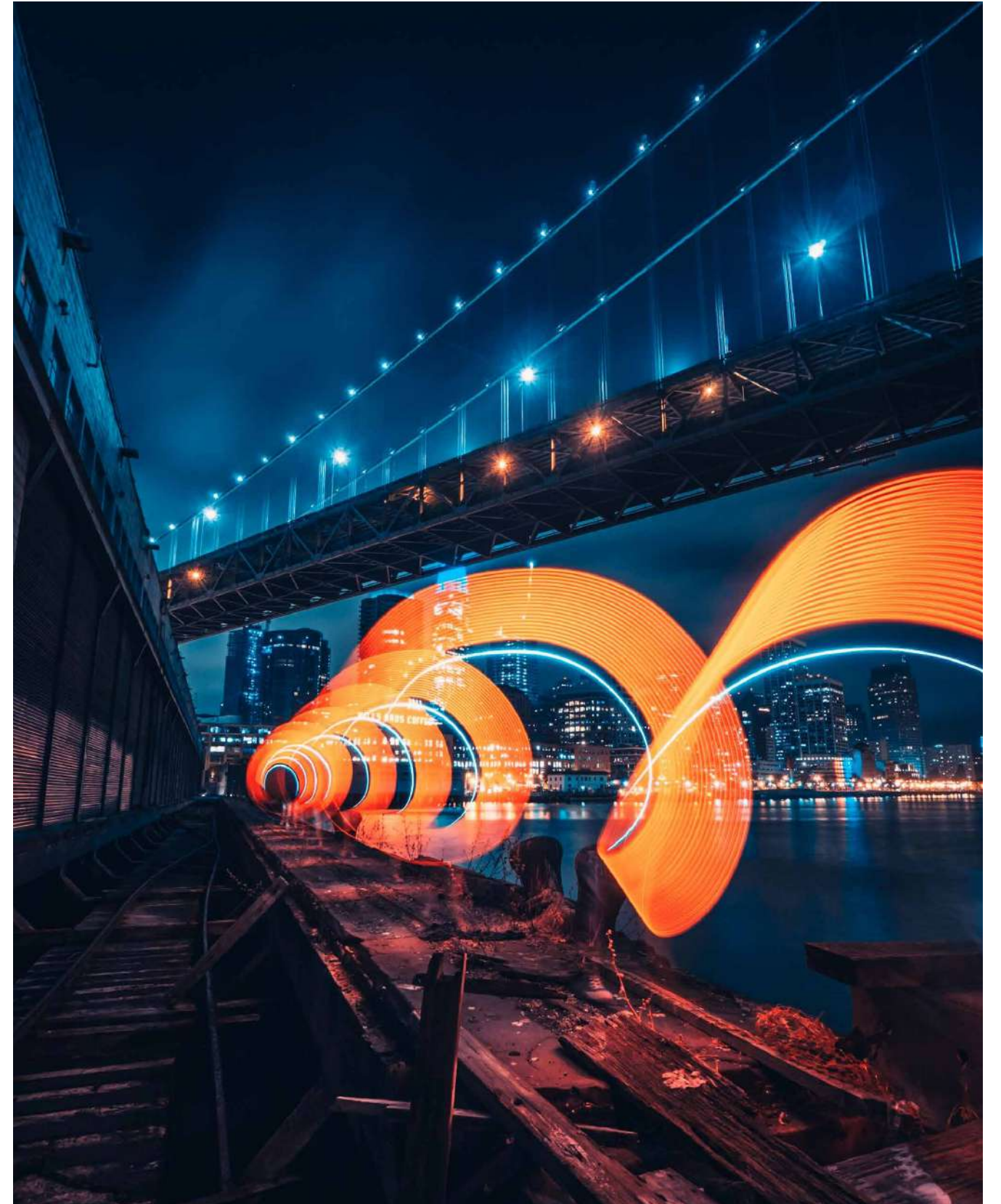
VIERNES 6 DE NOVIEMBRE | 11:00 HORAS / CHILE | 09:00 HORAS/COLOMBIA

Transmisión a través de: /diarioelDía, /elDía, /elDía_chi, www.diarioelDía.cl, elDía



06. CINCO PILARES DE ACCIÓN

3.
WORLD ENERGY COUNCIL
CON CHILE



06. CINCO PILARES DE ACCIÓN

World Energy Council con Chile

3.1. CINCO HERRAMIENTAS DE WORLD ENERGY COUNCIL:

*Buscando generar un impacto en el sector energético, los miembros de WEC a nivel global desarrollan **cinco herramientas** para ayudar a definir, administrar y colaborar de manera efectiva en transiciones energéticas exitosas.*

Estas herramientas, que pueden utilizarse individualmente o en combinación, permiten el desarrollo de conocimientos nuevos y oportunos apoyando la toma de decisiones de diversas organizaciones. Dado que hay diferentes puntos de partida y

que no existe un enfoque único para un adecuado proceso, estos instrumentos tienen un espíritu flexible y se pueden utilizar para respaldar intervenciones a nivel mundial, regional, nacional, sectorial y / o intersectorial.

HERRAMIENTAS DE IMPACTO:



- **World Energy Issues Monitor:** Permite comprobar la realidad y brindar perspectivas de los líderes energéticos mundiales, regionales y nacionales sobre los desafíos clave.



- **Trilema Energético:** Posibilita identificar la orientación para gestionar la seguridad, la equidad y la sostenibilidad dentro de la transición energética.



- **Escenarios Energéticos Globales:** Una herramienta para tener un marco de pensamiento más abierto, que revela suposiciones más profundas y reformula opciones.



- **Estudio de Innovación:** Profundiza en las dinámicas disruptivas que mueven la innovación desde las perspectivas marginales hacia las fuentes más elevadas.



- **Resiliencia Dinámica:** Este instrumento prepara mejor a las empresas para nuevos impactos y tensiones, y de esta manera adaptar sistemas completos a los riesgos emergentes y sistémicos.

06. CINCO PILARES DE ACCIÓN World Energy Council con Chile

3.2. EVENTOS, SEMINARIOS Y PARTICIPACIONES INTERNACIONALES:

El World Energy Council convoca a líderes, pioneros, personas influyentes y expertos de todo el mundo mientras navegamos por una nueva era de transición energética.

Al seleccionar una variedad de conversaciones globales y regionales que involucran, informan e inspiran, brindamos a nuestras entidades socias acceso al conocimiento práctico que necesitan para lograr un impacto a medida que avanzamos hacia un **futuro energético limpio, asequible, confiable y equitativo para todos.**

INTERNACIONALES,
EVENTOS,
SEMINARIOS
PARTECIPACIONES

3.2. EVENTOS, SEMINARIOS Y PARTICIPACIONES INTERNACIONALES:

Algunas de las instancias destacadas incluyeron:

06. CINCO PILARES DE ACCIÓN
World Energy Council con WEC Chile

FUTURE ENERGY LEADERS (FEL 100)



Mayo.

Future Energy leaders (FEL-100) es un programa global de jóvenes profesionales diseñado para ayudar a formar, inspirar y hacer crecer a quienes encabezarán los desafíos que presenta el sector energético y que avanza de manera vertiginosa. La última versión nominó para unirse a este grupo a Alejandra Salazar, ingeniera industrial y Embajadora de Women in Energy, y a Gabriel Guggisberg, ingeniero civil, y Head E-Mobility de la Agencia de Sostenibilidad Energética.

PERFORMING WHILE TRANSFORMING: The Role of Transmission Companies in the Energy Transition

Junio.

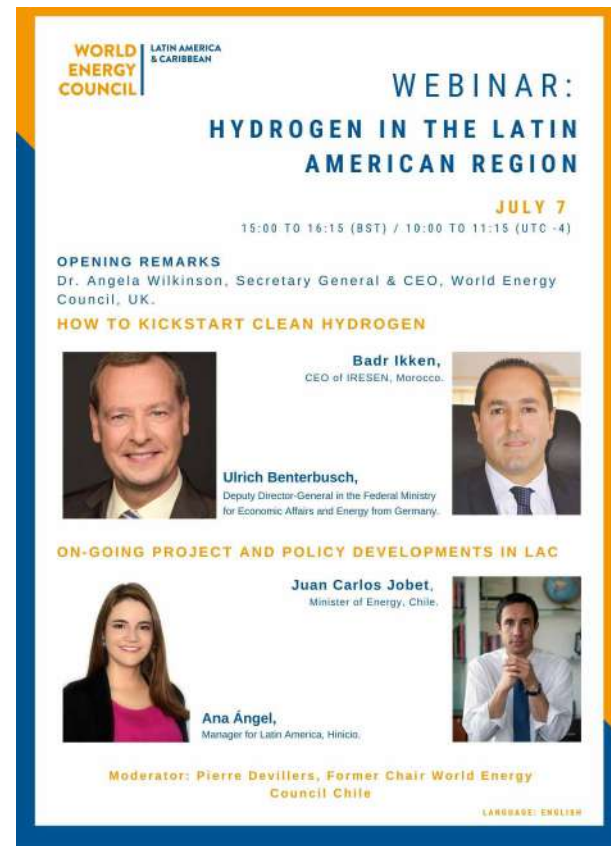
Este reporte consistió en entrevistas en profundidad con CEOs y líderes senior de 37 compañías del rubro de 35 países y más de 4 millones de kilómetros (casi la cobertura global) de la red. Para abordar los alcances del documento, se realizó un seminario de carácter internacional abierto a todo público, cuyo representante de Chile fue Andrés Kuhlmann, CEO de Transelec.



ALGUNAS DE LAS INSTANCIAS DESTACADAS INCLUYERON:

FORO REGIONAL: Hydrogen in Latin America Region /
 INNOVATION FORUM: El Rol del Hidrógeno en América Latina y El Caribe

54



Julio

Este foro de 2 jornadas (la primera para expertos y la segunda abierta a público) generó un intercambio de prácticas internacionales y una inmersión profunda en los desarrollos en curso del hidrógeno en América Latina y el Caribe. Fue organizado por los comités de Colombia, Chile y Argentina en colaboración con la Secretaría de Londres y participaron Pierre Devillers, Director Honorario de WEC Chile; y Chief Business Development & Commercial Officer de ENGIE Latin America; Juan Carlos Jobet, Biministro de Energía y Minería; Ulrich Benterbusch, del Ministerio Alemán de Asuntos Económicos y de Energía; Badr Ikken, CEO of IRESEN, Marruecos, y Ana Angel, LATAM Manager de Hincio.

“EL FUTURO DE LA RED ELÉCTRICA EN AMÉRICA LATINA Y EL CARIBE”

Agosto

Este evento organizado por el capítulo regional del World Energy Council y donde también se comentaron las conclusiones del informe Performing While Transforming: The Role of Transmission Companies in the Energy Transition, contó con las exposiciones de Kathrine Simancas, Directora de Energía y Gas de ANDESCO; Marcio Szechtman, Director de Transmisión de Electrobras, Brasil; Bernardo Vargas, Presidente de ISA Colombia, y Andrés Kuhlmann, CEO de Transelec.

06. CINCO PILARES DE ACCIÓN
 World Energy Council con WEC Chile

55



ALGUNAS DE LAS INSTANCIAS DESTACADAS INCLUYERON:

06.CINCO PILARES DE ACCIÓN World Energy Council con WEC Chile

WORLD ENERGY WEEK: CONNECTING ENERGY SOCIETIES

Octubre

La Semana Mundial de la Energía es la reunión anual más grande de World Energy Council dedicada a los problemas energéticos globales y que reúne a los principales líderes del sector. En 2020 por primera vez en la historia se desarrolló durante 3 días en formato online, ofreciendo acceso liberado en todo el mundo. El objetivo de este amplio espacio de discusión, es conectar las realidades y prioridades regionales con la agenda planetaria en torno al tema.

De Chile, Javiera Aldunate, Jefa de la Oficina de Relaciones Internacionales del Ministerio de Energía, estuvo en el plenario “Orientación política en la nueva normalidad”, donde se analizaron los alcances del Trilemma, herramienta de calificación objetiva de la política energética de un país y que cumplió 10 años desde su implementación.



WORLD ENERGY WEEK / REGIONAL SESSION: ACTIVATING LATIN AMERICA'S SUSTAINABLE GREEN RECOVERY

Octubre

En el marco de la World Energy Week, pero a nivel local, se desarrolló “Regional Session”, organizada por WEC Chile, y que tuvo como relatores a Guadalupe González, Directora de Electricidad de la Secretaría de Energía de Panamá; Maurizio Bezzeccheri, Head of Latin America de Enel Group, y Claudio Seebach, Presidente Ejecutivo de la Asociación de Generadoras de Chile.



EDUCACIÓN

06. CINCO PILARES DE ACCIÓN

4.

WEC CHILE Y LA ACADEMIA

*Durante el 2020 se desarrollaron **6 encuentros** entre WEC Chile y la Academia*



*El objetivo es **vincular a la industria con los generadores de conocimiento** para apoyar la creación y fortalecimiento de capital humano preparado para enfrentar la transición energética y otros desafíos del sector.*

3

CASAS DE ESTUDIOS

Dentro de nuestras entidades socias, se encuentran 3 casas de estudios con quienes realizamos de manera permanente la difusión de su oferta académica relacionada a temas energéticos, así como a los expertos vinculados a estas universidades, los cuales lideran proyectos e iniciativas ligadas a la innovación, transformación digital y avances tecnológicos.

06. CINCO PILARES DE ACCIÓN WEC Chile y la Academia

WORLD ENERGY COUNCIL CHILE

CICLO DE CHARLAS ABIERTAS ONLINE ENERGÍA Y CAMBIO CLIMÁTICO

Progresos y desafíos en la transición energética de Chile

VÍA ZOOM

MIÉRCOLES 12 AGOSTO, 11:00 HRS

EXPOSITORES: Carlos Silva, José Luis Opazo, Diego Valenzuela, Trinidad Castro

FACULTAD DE INGENIERÍA Y CIENCIAS UNIVERSIDAD ADOLFO IBÁÑEZ

LANZAMIENTO NUEVA CARRERA INGENIERÍA CIVIL EN ENERGÍA

MIÉRCOLES 16 DE DICIEMBRE 19:00 H. VÍA ZOOM

ADMISIÓN 2021

PANELISTAS: Harald Beyer (Rector UAI), Juan Carlos Jobe (Ministro de Energía), Carlos Jerez (Decano Facultad de Ingeniería y Ciencias UAI), Trinidad Castro (Directora Ejecutiva WEC Chile)

WORLD ENERGY COUNCIL CHILE

LANZAMIENTO MAGÍSTER EN ENERGÍAS RENOVABLES NO CONVENCIONALES

CONVERSATORIO

DESAFÍOS Y TECNOLOGÍAS PARA LA SOSTENIBILIDAD EN LA INDUSTRIA ENERGÉTICA

VÍA ZOOM

MIÉRCOLES 2 DE DICIEMBRE 12:00 A 13:30 HRS.

PANELISTAS: Sebastián Borge, Felipe Lora, Trinidad Castro, Sebastián Muñoz

Centro de Energía UC / Siemens / World Energy Council

Invitan a conocer y discutir sobre

WEBINAR: ESCENARIOS ENERGÉTICOS Y EL ROL DEL HIDRÓGENO

3 JUNIO 10:00 - 11:30 am

CUPOS LIMITADOS

PANELISTAS INVITADOS: Futuro de la Energía en Chile, Hidrógeno y Tecnologías Asociadas a su Desarrollo, Normativas y Acciones UC relacionadas al Hidrógeno.

Centro UC Energía, SIEMENS, WORLD ENERGY COUNCIL CHILE

Centro UC Energía

WORLD ENERGY COUNCIL CHILE

nexo AGUA Y ENERGÍA

MIÉRCOLES 9 DE SEPTIEMBRE 10:00 AM

MODERADORA: PAMELA DELGADO

Los eventos desarrollados durante el 2020 en conjunto con la academia fueron:

- Escenarios Energéticos y Rol del Hidrógeno Centro de Energía UC, Siemens
- Rápido Crecimiento de Energía Renovable en Chile: Los Retos Tecnológicos Pendientes / UAI
- Progresos y Desafíos en la Transición Energética / UAI
- Nexo Agua y Energía / Centro Energía UC
- Lanzamiento Carrera Ingeniería Civil en Energía / UAI
- Lanzamiento Magister ERNC: Desafíos y Tecnologías para la Sostenibilidad en la Industria Energética / UAI



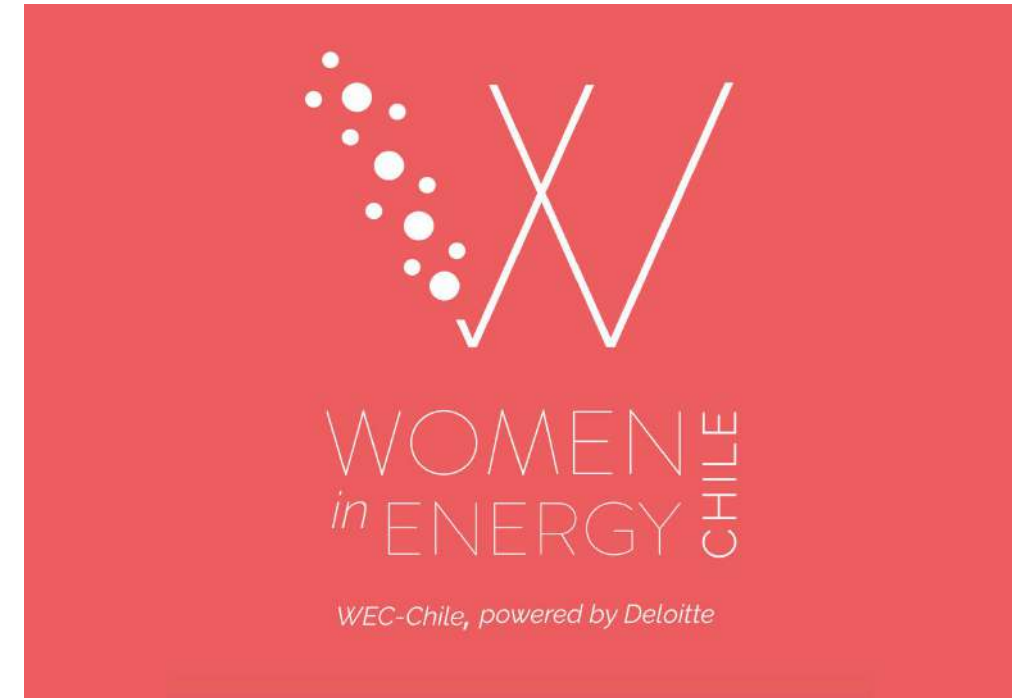
EDUCACIÓN

06. CINCO PILARES DE ACCIÓN

5. PROGRAMA WOMAN IN ENERGY

Se desarrollaron **90 encuentros**

"Todas las integrantes del programa pasan a ser de manera voluntaria embajadoras, lo que implica un compromiso permanente en materia de potenciar mayores y mejores oportunidades para las mujeres del sector"



EL 2020
SE DESARROLLARON
90
ENCUENTROS

Este es un programa **exclusivo para mujeres** colaboradoras de las entidades socias de **WEC Chile** y es a través de las diferentes capacitaciones y aprendizajes en comunidad, que adquieren herramientas para complementar su carrera profesional y desarrollo personal.

WEC Chile formó parte desde el comienzo del programa **Energía + Mujer del Ministerio de Energía**, siendo ahí **donde comenzó la idea** de crear un proyecto que respondiera a las necesidades de nuestra comunidad.

La duración del plan es de un año y mensualmente participan en talleres (el 2020 se desarrollaron 90 encuentros) y **reciben acompañamiento laboral, dinámicas orientadas a potenciar habilidades y técnicas específicas para enfrentar futuros desafíos**. En paralelo se realizan actividades de networking, acciones de visibilización y conexión con otros representantes de la industria.

06. CINCO PILARES DE ACCIÓN Programa Woman in Energy



energíamujer
PANEL WEC
Y COORDINADOR ELÉCTRICO NACIONAL
"MUJERES QUE INSPIRAN"

— SEGUNDA FERIA —

11 NOVIEMBRE
16:00 a 16:45 hrs
www.ferialaboralenergiamujer.cl

Moderadora
KAREN MENDOZA
Coordinador Eléctrico Nacional

BEATRIZ BRUZZONE
Gerente de Personas y Administración, Coordinador Eléctrico

TRINIDAD CASTRO
Directora Ejecutiva WEC Chile

JAVIERA KOWALECZKO
Jefe Innovación Metrogas, Embajadora Women in Energy WEC Chile



CIERRE DEL PROGRAMA

WOMEN in ENERGY CHILE
WEC-Chile, powered by Deloitte

1 GENERACIÓN

VIERNES 29 DE MAYO
09:00 - 10:00 AM

CONFIRMAMOS A:
CONTACTO@WEC-CHILE.CL



Posteriormente, todas las integrantes del programa pasan a ser de manera voluntaria embajadoras, lo que implica un compromiso permanente en materia de potenciar mayores y mejores oportunidades para las mujeres del sector.

La primera generación de **"Women in Energy"** fue compuesta por **27 mujeres** pertenecientes a entidades socias. En tanto, la segunda generación congregó a **26 integrantes**, quienes fueron seleccionadas de entre casi un centenar de postulantes.

Para el 2021 está prevista la realización de una nueva convocatoria para Women in Energy, la que será su tercera versión.

CONVOCATORIA
2DA GENERACIÓN
WOMEN IN ENERGY

WOMEN in ENERGY CHILE

REQUISITOS:
- MUJER COMPROMETIDA CON EL SECTOR DE LA ENERGÍA.
- COLABORADORA ENTIDAD SOCIA WEC CHILE.
- HASTA 40 AÑOS DE EDAD.



CAPÍTULO 07

WEC Chile | Estudio Energía a Prueba de Futuro



“Energía a Prueba de Futuro” fue entregado al biministro de Energía y Minería, Juan Carlos Jobet, en diciembre de 2020 en una reunión a la que asistieron de WEC Chile: Peter Hatton, presidente; Constanza Pizarro, vicepresidenta, y María Trinidad Castro, directora ejecutiva.

ESTUDIO “ENERGÍA A PRUEBA DE FUTURO”.

“Energía a Prueba de Futuro” es el nombre del estudio que durante cerca de 5 meses llevamos a cabo en conjunto con Yuken Lab, para conocer cómo el sector energético asume y se recupera de las consecuencias de la peor pandemia sufrida por la humanidad en 100 años.

Mediante entrevistas y mesas de trabajo, los miembros de nuestra organización entregaron los insumos para este completo análisis semántico y de contenido, que sirve como herramienta para enfrentar los desafíos de corto, mediano y largo plazo, detectando las principales oportunidades e incertidumbres del sector energético.

Los hallazgos arrojados, revelan que existen **CUATRO FACTORES COMUNES** a la energía como sector que permitieron atenuar el impacto del **COVID-19** en un grupo importante de organizaciones:

- 1) Se tomaron acciones de respuesta a la emergencia consistentes con los valores y propósitos de las organizaciones, pero sin comprometer sus decisiones de largo plazo.
- 2) Cuando se planifican proyectos a 20 o 30 años, es común generar dinámicas de trabajo bajo incertidumbre, y esto mostró atenuar el impacto del coronavirus de manera relevante. Una investigación del 2019 de desempeño en ambientes volátiles, inciertos, complejos y ambiguos, mostró que **combinar acciones de corto y largo plazo es una de las fortalezas del sector energía.**
- 3) No se puede experimentar sin fallar. Los sistemas energéticos tienen “emergencias”: fallas generadas por su complejidad que tienen efectos localizados o sistémicos y de rápida propagación. A través de los años, **la frecuencia y duración de estas fallas ha disminuido y eso es resultado de la experimentación constante.**
- 4) Los **altos niveles de capital social y empatía al interior de estas entidades disminuyeron el impacto de la crisis** por el efecto conjunto de cuidar a las personas y mostrar consistencia desde la alta gerencia, generar espacios seguros para explorar y resolver en ambientes inciertos. Esto genera mayor disposición a enfrentar desafíos.

Respuesta a la emergencia:

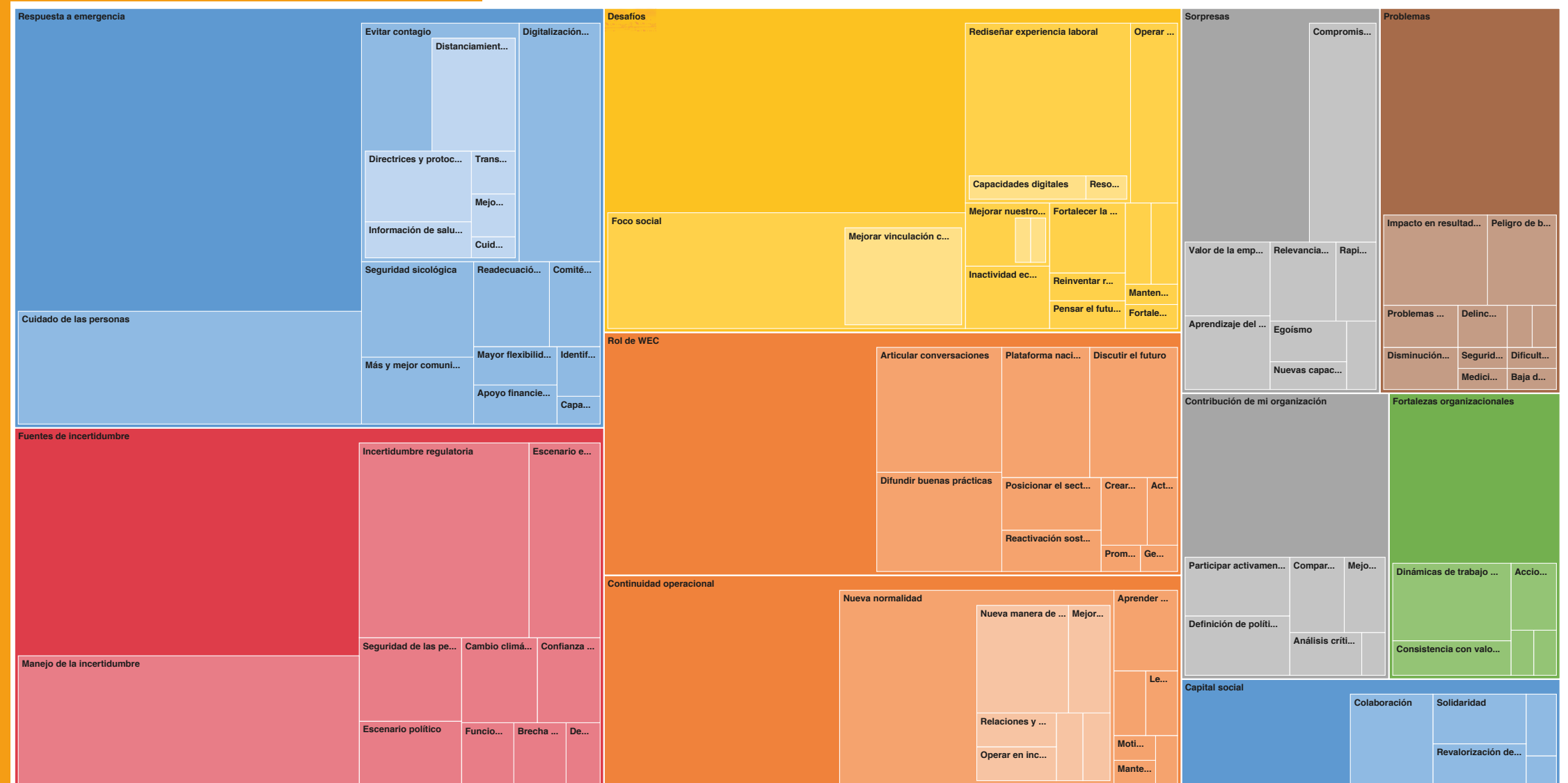
El 76% de las organizaciones reaccionó de manera simultánea para responder a la emergencia y garantizar la seguridad de sus colaboradores, al mismo tiempo, garantizar continuidad operacional. Las respuestas a la emergencia estuvieron concentradas en:

(i) Evitar contagio y garantizar la salud y seguridad psicológica de las personas

(ii) Adaptar métodos de trabajo e identificar personas críticas para la operación

(iii) Una rápida adaptación, flexibilidad laboral y readecuación de prioridades.

07. WEC CHILE | ESTUDIO ENERGÍA A PRUEBA DE FUTURO



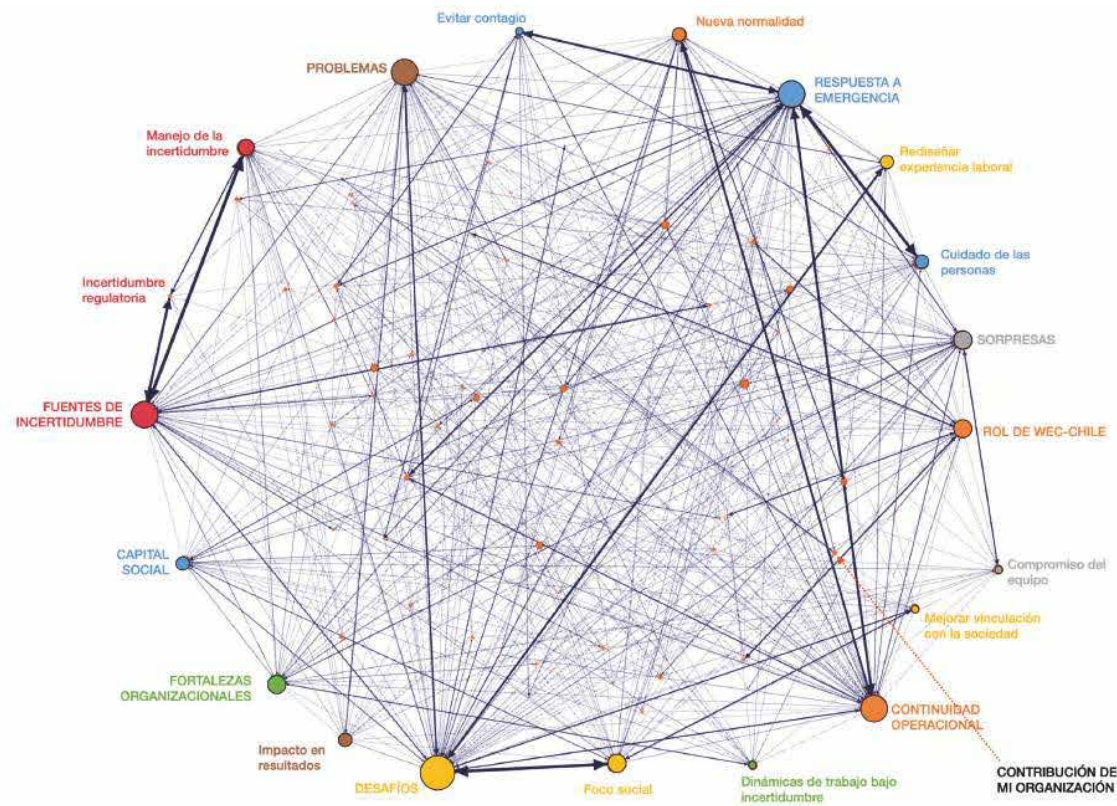
Fuente: El equipo de proyecto, sobre la base de las entrevistas.

07. WEC CHILE | ESTUDIO ENERGÍA A PRUEBA DE FUTURO

Problemas de corto plazo:

La crisis dejó en evidencia una serie de problemas, comunes a más del 60% de las organizaciones, y desafíos compartidos entre el 90%. Los problemas identificados más relevantes son:

- (i) Efectos financieros (medición y valorización de consumo, disminución de demanda, e impacto en resultados)
- (ii) Inestabilidad regulatoria
- (iii) Delincuencia y seguridad digital
- (iv) Mantener la motivación y disminuir el riesgo de burnout de los colaboradores en un contexto de disminución de interacción social
- (v) Limitaciones de disponibilidad de competencias del talento local, y (vi) dificultades del contexto actual y sus efectos para la ejecución de proyectos.



Fortalezas organizacionales:

El estudio reveló que un **30%** de las organizaciones mostró una mejor respuesta a la emergencia y asegurar continuidad operacional. Las fortalezas organizacionales que ayudaron a hacer frente a la situación de crisis fueron:

- (i) Iniciativas de transformación digital en anticipación al COVID.
- (ii) Consistencia entre los cursos de acción de las organizaciones con su misión y valores (que garantizó alineamiento y compromiso entre sus colaboradores).
- (iii) Dinámicas establecidas de trabajo y gestión bajo incertidumbre, y (iv) cierta tolerancia al error.

30%

De las organizaciones mostraron una mejor respuesta a la emergencia y asegurar continuidad operacional

CAPÍTULO 08

Comité Consultivo

Actualización Política Energética 2050



08. COMITÉ CONSULTIVO DE LA ACTUALIZACIÓN DE LA POLÍTICA ENERGÉTICA 2050

"Durante varios meses trabajamos de manera colaborativa con el propósito de avanzar en los grandes desafíos propuestos para nuestra industria",

M. Trinidad Castro C.
Directora Ejecutiva / WEC Chile.

Producto del trabajo realizado dentro del sector, fuimos invitados a participar en el Comité Consultivo de la Actualización de la Política Energética de Largo Plazo, instancia liderada por el biministro, Juan Carlos Jobet E.

El grupo está integrado por cinco secretarios de Estado, representantes gremiales, empresas de la industria, además de académicos, consultores, organizaciones no gubernamentales y de la sociedad civil.

El Comité Consultivo, convocado por el Ministro de Energía, constituye una instancia asesora política-estratégica para innovar en el contenido de la Política Energética Nacional. El rol de este grupo de expertos es entregar recomendaciones mediante un trabajo de deliberación y construcción de consensos, desde miradas diversas, que aseguren que las definiciones que luego tome la cartera del ramo tengan viabilidad política.

Los ministros que forman parte en este proceso son: Carolina Schmidt (Medioambiente); Gloria Hutt (Transportes y Telecomunicaciones); Raúl Figueroa (Educación); Andrés Couve (Ciencia, Tecnología, Conocimiento e Innovación), y Felipe Ward (Vivienda y Urbanismo).

Algunas de las entidades gremiales que también fueron llamadas a unirse, son: Generadoras de Chile; Asociación Chilena de Energías Renovables y Almacenamiento (Acera A.G.); Asociación Chilena de

Biomasa (Achbiom); Asociación Chilena de Hidrógeno (H2Chile); Anesco Chile; Asociación de Empresas de Gas Natural (AGN); Empresas Eléctricas A.G., y el Consejo Minero.

El Comité Consultivo recoge los "inputs" del trabajo de las 15 mesas ciudadanas que se realizaron el 2019 y en las que participaron más de 800 personas a nivel nacional sobre los desafíos y oportunidades en el sector energético de cara al futuro.

COMITÉ CONSULTIVO



JUAN CARLOS JOBET
Biministro de Energía y Minería



ANDRÉS COUVE
Ministro de Ciencia, Tecnología,
Conocimiento e Innovación



CAROLINA SCHMIDT
Ministra del Medio Ambiente



FELIPE WARD
Ministro de Vivienda y
Urbanismo



GLORIA HUTT
Ministra de Transportes y
Telecomunicaciones



RAÚL FIGUEROA
Ministro de Educación

CAPÍTULO 09

Comunicaciones WEC



*El 2020 marcó una mayor exposición de los eventos de **WEC Chile** en medios de comunicación con más de **50** publicaciones.*

También se intensificó la actividad en las redes sociales de **WEC Chile**, a través de una estrategia de content marketing, logrando incrementar en un **50%** el número de seguidores en **Twitter**. En **LinkedIn** se activó una nueva cuenta para organizaciones, con la que se llegó a los **3.000** seguidores en 6 meses.

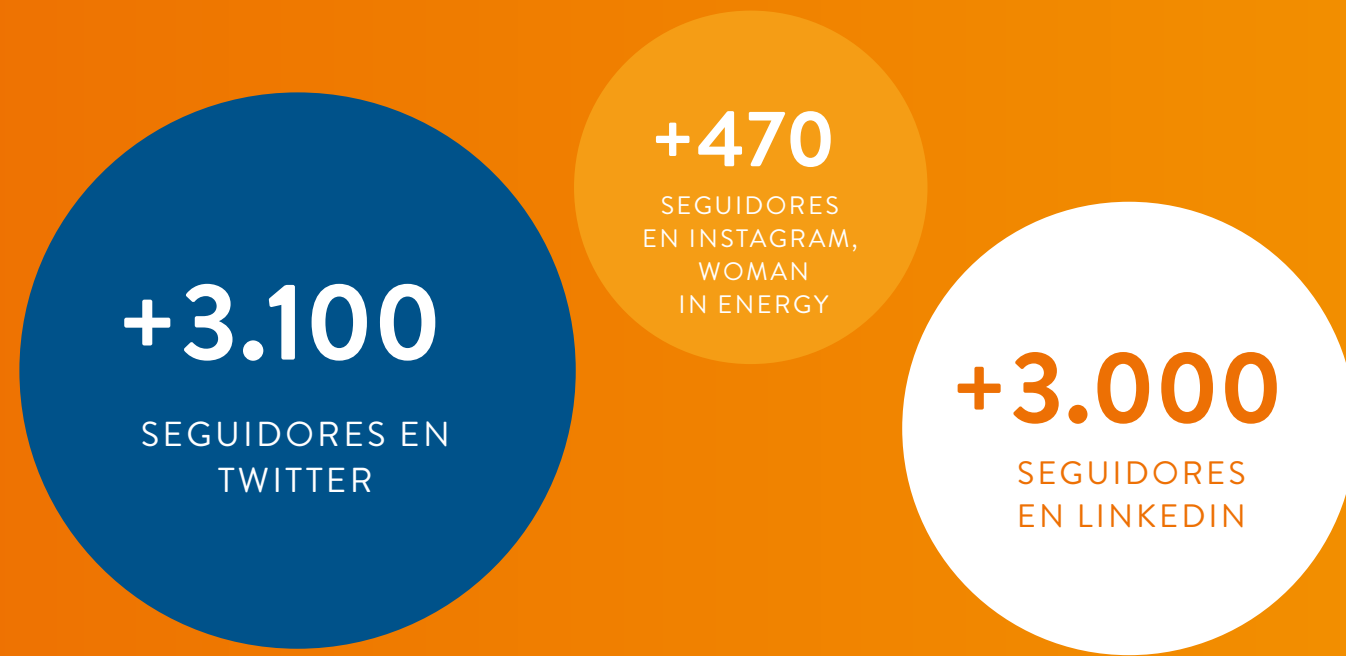
Por último, se reactivó una cuenta creada en Instagram exclusiva para las comunicaciones relacionadas con el programa **Women In Energy**, tanto para las mujeres que integran esta comunidad como para aquellas que puedan verse beneficiadas con las diversas acciones que se desarrollan.

09. COMUNICACIONES

Aparición total en los medios

78

SEGUIDORES EN REDES



79

PUBLICACIONES EN MEDIOS



09. COMUNICACIONES

Registros comunicaciones 2020



Mujer y energía

PLATAFORMA DE VISIBILIZACIÓN

WEC Chile:

a paso firme en la red de contactos de mujeres en la industria energética

Su segundo año consecutivo Women in Energy, la iniciativa impulsada por el capítulo chileno del Consejo Mundial de Energía (WEC Chile), cuya directora ejecutiva, María Trinidad Castro, analiza con ELECTRICIDAD, explicando sus objetivos y los planes que existen para lo que resta del presente año. La ejecutiva asumió a fines del año pasado su cargo en WEC Chile, desde donde en sus cinco años de funcionamiento en el país se promovió el diálogo entre los diferentes actores del sector energético, provenientes del sector público, privado y la academia, con el fin de fortalecer sus lazos, para la cual están presentes en más de 10 países, contando con cerca de 300 organizaciones como socios.

Plataforma
María Trinidad es ingeniera comercial y en su trayectoria profesional tiene experiencia gerencial en el sector de organizaciones sin fines de lucro, particularmente en lo que es el diseño, ejecución operativa y comercial de proyectos. El primer año abordó los objetivos de esta plataforma: "Conformar un grupo diverso de mujeres que representen a distintos sectores de la energía, con conocimientos y experiencias variadas que permitan contribuir en el debate energético y proponer soluciones innovadoras. Tiene como propósito integrar a mujeres jóvenes profesionales a una red de líderes, generando habilidades y conocimientos que les permita dar a mayores y mejores oportunidades en esta industria".
"El programa Women in Energy fue creado en respuesta a una solicitud de nuestros socios y del Programa del Ministerio de Energía llamado Energía

María Trinidad Castro
directora ejecutiva del capítulo chileno del Consejo Mundial de Energía, resalta a ELECTRICIDAD la nueva versión del programa de esta iniciativa destinada a compartir experiencias para avanzar en buenas prácticas en el sector.

"Mujer que tiene por objetivo potenciar a mujeres jóvenes profesionales con atributos y capacidades de liderazgo, para poder destacar en un sector altamente masculinizado", recuerda.
"Para este año, tenemos programadas actividades que esperamos sean de ayuda y apoyo para quienes participan de la segunda generación del programa Women in Energy WEC Chile. Entre estas acciones esperamos entregar capacitaciones presenciales y online, mesas de discusión, participación de eventos de World Energy Council Chile y varios conversatorios, entre otras actividades que buscan generar networking y colaboración entre los diferentes actores del sector de la energía", relata María Trinidad.
Sobre la primera versión de la iniciativa comenta que sus resultados se el grupo de mujeres que participan tuvo la oportunidad de generar una red de contactos que se mantendrá a futuro. "Cuando la primera generación termine el programa, pasarán a ser embajadoras de Women in Energy, por lo tanto es un vínculo que continúa y se integra a la

W242 | Mayo 2020 | www.revistaelectricidad.cl

06 | ACTUALIDAD | 10 de noviembre de 2020 | elDía

NO HABRÍA ACUERDO PARA COMENZAR A OPERAR

Observaciones realizadas a nuevo Cesfam Schaffhauser genera controversia en La Serena

La Comisión de Salud del municipio de La Serena realizó una visita y encontró algunas "deficiencias" que deberían ser solucionadas antes de iniciar el servicio de atención médica.

La Comisión de Salud del municipio de La Serena realizó una visita a un nuevo Cesfam Schaffhauser en La Serena, el cual se encuentra en funcionamiento desde el mes de octubre. La comisión, integrada por representantes de la municipalidad y del sector salud, encontró algunas deficiencias que deberían ser solucionadas antes de iniciar el servicio de atención médica. Entre ellas, se mencionó la falta de personal capacitado, la falta de insumos y la falta de equipos médicos. Además, se señaló que el personal no había recibido suficiente capacitación y que el servicio no estaba siendo atendido de manera adecuada. Estas observaciones generaron controversia entre los funcionarios del municipio y los representantes del sector salud, quienes sostienen que el servicio ya está siendo atendido de manera adecuada y que las deficiencias mencionadas son parte del proceso de implementación de un nuevo servicio.

PROBLEMA DE PERSONAL
Una de las principales deficiencias encontradas por la comisión de salud es la falta de personal capacitado para atender a los pacientes. Se señaló que el personal que está trabajando en el Cesfam no ha recibido suficiente capacitación y que algunos de ellos no tienen la experiencia necesaria para atender a los pacientes. Esto genera preocupación entre los representantes del sector salud, quienes sostienen que el personal no está preparado para atender a los pacientes y que esto podría generar problemas de salud para los mismos.

FALTA DE INSUMOS
Otra de las deficiencias encontradas es la falta de insumos médicos. Se señaló que el Cesfam no cuenta con suficiente cantidad de insumos médicos para atender a los pacientes, lo que genera preocupación entre los representantes del sector salud. Esto podría generar problemas de salud para los pacientes y afectar la calidad del servicio.

FALTA DE EQUIPOS MÉDICOS
Además, se señaló que el Cesfam no cuenta con suficiente cantidad de equipos médicos para atender a los pacientes. Esto genera preocupación entre los representantes del sector salud, quienes sostienen que el personal no está preparado para atender a los pacientes y que esto podría generar problemas de salud para los mismos.

OPINIONES DIVERGENTES
Estas observaciones generaron controversia entre los funcionarios del municipio y los representantes del sector salud. Los funcionarios del municipio sostienen que el servicio ya está siendo atendido de manera adecuada y que las deficiencias mencionadas son parte del proceso de implementación de un nuevo servicio. Los representantes del sector salud, por otro lado, sostienen que el personal no está preparado para atender a los pacientes y que esto podría generar problemas de salud para los mismos.

"LAMENTAR LA CALIDAD"
Los médicos de la clínica de La Serena expresaron su preocupación por la calidad del servicio que se está brindando en el nuevo Cesfam. Señalaron que el personal no está capacitado y que el servicio no está siendo atendido de manera adecuada. Esto genera preocupación entre los representantes del sector salud, quienes sostienen que el personal no está preparado para atender a los pacientes y que esto podría generar problemas de salud para los mismos.

CAMPAÑA SÓLIDARIA
El municipio de La Serena está organizando una campaña solidaria para apoyar a las familias que están pasando por dificultades económicas debido a la pandemia de COVID-19. La campaña se realizará a través de una serie de actividades que buscan generar conciencia y solidaridad entre la comunidad. Esto incluye la entrega de alimentos y ropa a las familias más necesitadas, así como la realización de actividades recreativas y culturales para los niños.

VIERNES 6 DE NOVIEMBRE | 10:00 HORAS / CHILE | 09:00 HORAS / COLOMBIA

DF LAB SOSTENIBILIDAD

Los aprendizajes que dejó la pandemia a la industria energética chilena

El estudio "Energía a prueba de futuro" de World Energy Council Chile, que contó con la participación de expertos en el sector energético, concluyó que entre las principales lecciones aprendidas se cuentan operar en entornos de incertidumbre y el trabajo colaborativo.

El estudio "Energía a prueba de futuro" de World Energy Council Chile, que contó con la participación de expertos en el sector energético, concluyó que entre las principales lecciones aprendidas se cuentan operar en entornos de incertidumbre y el trabajo colaborativo. El estudio también destacó la importancia de la innovación y la adaptación a los cambios en el mercado energético. Entre los aprendizajes más relevantes se encuentran:

- Operar en entornos de incertidumbre:** La pandemia ha demostrado que es necesario estar preparados para enfrentar situaciones de crisis y cambios abruptos en el mercado energético.
- Trabajo colaborativo:** La colaboración entre los actores del sector energético es fundamental para superar los desafíos que plantea la transición energética.
- Innovación y adaptación:** Es necesario fomentar la innovación y la adaptación a los cambios en el mercado energético para mantener la competitividad.
- Transparencia y comunicación:** La transparencia y la comunicación efectiva son clave para generar confianza y asegurar el éxito de la transición energética.

El estudio también destacó la importancia de la innovación y la adaptación a los cambios en el mercado energético. Entre los aprendizajes más relevantes se encuentran:

- Operar en entornos de incertidumbre:** La pandemia ha demostrado que es necesario estar preparados para enfrentar situaciones de crisis y cambios abruptos en el mercado energético.
- Trabajo colaborativo:** La colaboración entre los actores del sector energético es fundamental para superar los desafíos que plantea la transición energética.
- Innovación y adaptación:** Es necesario fomentar la innovación y la adaptación a los cambios en el mercado energético para mantener la competitividad.
- Transparencia y comunicación:** La transparencia y la comunicación efectiva son clave para generar confianza y asegurar el éxito de la transición energética.

09. COMUNICACIONES

Registros comunicaciones 2020

Cuando llega la hora

La innovación es un enfoque estratégico un proceso y resultados. Cuando llega la hora de innovar para sobrevivir, necesitamos tener el enfoque estratégico y los procesos de innovación instalados y maduros. Si no, es demasiado tarde.

Por Carlos A. Osorio, PhD, profesor asociado FEN-UDO, y cofundador de Yaken Impact Research Lab.

Más allá de todo lo que pasó COVID-19, la mayoría de las organizaciones ha aprendido de la manera obvia que las crisis son más fáciles de lo que se cree, la cultura organizacional puede ser una fortaleza o una maldición para enfrentarlas, la buena comunicación y colaboración con stakeholders y clientes es fundamental para hacerlo bien. Tener una cultura sólida permite reaccionar mejor en cualquier momento de manera consistente para generar alternativas novedosas y efectivas para salir de la crisis.

Un reciente estudio del World Energy Council WEC Chile entre organizaciones del sector eléctrico muestra cinco factores comunes entre quienes respondieron mejor a la crisis: 1) acciones y respuestas coherentes con los valores de la organización, 2) coherencia con la misión, 3) dinámicas institucionales de trabajo bajo incertidumbre, 4) tolerancia a la falla, y 5) adaptación digital. Todos ellos son consistentes con una estrategia corporativa de innovación madura.

Cómo siempre, hacerlo es mucho más fácil que lograrlo. La innovación genera ideas, muchas buenas, muchas malas, estadísticas de productividad empresarial. En términos comparados, nuestro país ha mostrado una caída sostenida en su capacidad de innovar durante la

El principal problema está en la cantidad de variables relacionadas que deben considerarse para implementar y gestionar una función corporativa de innovación madura, que está por sobre lo que una persona puede manejar, un sistema de procesos, investigaciones, recursos humanos que innova de manera consistente y sostenible es más difícil que innovar, y que esta dificultad emerge de la complejidad de gestionar una estrategia de innovación y múltiples proyecciones de innovación a múltiples niveles de desarrollo en ambientes de alta incertidumbre, ambigüedad y riesgo percibidos.

¿Cómo hacerlo?

Primero, tener claro que una cultura de innovación corporativa es un subproducto de comportamiento consistente en innovación, y no un requisito. Así mismo, es un dato con el que se debe trabajar. Segundo, una estrategia de innovación emerge de un proceso iterativo de diseño que incorpora aprendizajes, permite reinar y reducir empresas innovadoras. Tercero, algo que se diseñó y luego se implementa.

Cuarto, siempre, hacerlo es mucho más fácil que lograrlo. La innovación genera ideas, muchas buenas, muchas malas, estadísticas de productividad empresarial. En términos comparados, nuestro país ha mostrado una caída sostenida en su capacidad de innovar durante la

Directorio de WEC Chile elige por primera vez a una mujer para la Vicepresidencia

Con gran participación de los miembros, se deliberó que Carolina Pizarro, directora de Gestión Operativa del Departamento de Operación y Mantenimiento de la Red de Transmisión del World Energy Council Chile, ocupara el cargo.

Carolina Pizarro

10.08.2020

El directorio de WEC Chile eligió a Carolina Pizarro como Vicepresidenta por primera vez en su historia. Pizarro es una profesional con amplia experiencia en el sector eléctrico chileno, donde ha trabajado durante más de 15 años. Actualmente, dirige el Departamento de Operación y Mantenimiento de la Red de Transmisión del WEC Chile, un rol que implica la coordinación de las actividades operativas y de mantenimiento de la red eléctrica nacional.

La elección de Pizarro refleja el compromiso del WEC Chile con la diversidad y la inclusión en sus procesos de toma de decisiones. Pizarro es una mujer líder en su campo, con un enfoque proactivo y colaborativo en su gestión.

La autocritica de Máximo Pacheco por Ley de Distribución Eléctrica: "Era responsabilidad del Estado impulsar la competencia en los mercados"

El ex ministro de Energía también hizo énfasis en la necesidad de promover políticas públicas en línea con la sustentabilidad y aprovechar el potencial de Chile en energías renovables.

Máximo Pacheco, ex ministro de Energía, se pronunció durante un foro sobre la Ley de Distribución Eléctrica. En su discurso, Pacheco realizó una crítica constructiva a la gestión anterior, señalando que era responsabilidad del Estado impulsar la competencia en los mercados eléctricos. Asimismo, destacó la importancia de promover políticas públicas que fomenten la sustentabilidad y aprovechen el potencial de Chile en energías renovables.

DIARIO FINANCIERO

Enel América-EGP: otra AFP se pliega al rechazo de Habitat e informes internacionales clave dan apoyo a la fusión

IPOM Banco Central pone fichas en mejor 2021 con altos riesgos por la pandemia

Lego abrirá cuatro tiendas y busca traer tecnología similar a la de Amazon Go

Economía recibirá un golpe tras el anuncio de la OMC sobre el cobro de impuestos sobre los ODS

Madrid advertirá sobre riesgo de generar una "tormenta perfecta" con la salida de España

Analistas califican como realistas las últimas proyecciones

Los aprendizajes que dejó la pandemia a la industria energética chilena

Escape

Electricidad

La revista energética de Chile

NEGOCIOS E INDUSTRIA | INNOVACIÓN Y TECNOLOGÍA | SUSTENTABILIDAD | PROVEEDORES | TENDENCIAS

Estás en: Inicio / Personas / Peter Hatton, presidente de World Energy Council Chile

Peter Hatton, presidente de World Energy Council Chile

Por Christian Ovalle

El presidente del World Energy Council Chile, Peter Hatton, se reunió con los miembros del directorio de Electricidad Chile para discutir sobre la situación del sector eléctrico y las perspectivas futuras. Hatton destacó la importancia de la innovación y la sustentabilidad en el desarrollo del sector energético chileno.

Palacios anuncia que se impulsó una cartera con 30 medidas para proyectos de energías renovables

Por Christian Ovalle

La información es de Comunicación de Prensa

Mauricio Méndez / Agencia UNO

711 vistas

El ministro de Economía, Lucas Palacios, participó de un encuentro con los miembros de las entidades socias del World Energy Council (WEC) Chile y explicó que su cartera ha impulsado un paquete de 30 medidas en pro de proyectos de energías renovables.

"Queremos garantizarle al sector energético certeza jurídica, para que las inversiones que se realicen en estas áreas tengan tranquilidad en materia regulatoria", señaló el ministro de Economía.

La cita contó con el apoyo de ENGE para su realización y congregó a una gran cantidad de representantes de las 30 instituciones que forman parte de la red de WEC.

HIDROELECTRICIDAD EN CHILE: ENTRE LA ALERTA Y LA CALMA

Antes de la producción hidroeléctrica ha disminuido durante los últimos 11 años, desde el Coordinador Eléctrico Nacional se agrupan que, a pesar de las condiciones de sequía, el abastecimiento no está en riesgo, debido a la diversidad de la matriz energética local.

Por Diana Hara

Desde 2010 y 2015, la hidroeléctrica ha representado el 10% de la generación eléctrica en Chile, un porcentaje que ha ido disminuyendo a medida que se ha ido incrementando la capacidad de generación de energía renovable. Sin embargo, la hidroeléctrica sigue siendo una fuente clave de energía limpia y sostenible en Chile.

Registros comunicaciones 2020

ALBEMARLE PARTICIPA EN JORNADA DE REFLEXIÓN SOBRE DESARROLLO HUMANO SUSTENTABLE



El subgerente de Comunicaciones y Asuntos Corporativos de Albemarle, Marcelo Vaidebenito, participó en las mesas redondas de FICHumana, que se realizaron entre los días 9 y 12 de diciembre, y que tuvieron como fin dialogar y reflexionar sobre la sustentabilidad empresarial en los actuales modelos de negocios.

En la ocasión, Vaidebenito sostuvo que Albemarle tiene un compromiso con la sustentabilidad, la cual está presente en su cadena de operaciones.

"En el año 2016, se firmó el acuerdo de cooperación, sustentabilidad y beneficio mutuo con las 18 comunidades que integran el Consejo de Pueblos Atacameños en el Salar de Atacama. De ahí surgió que el 3,5% de las ventas fueran a las comunidades del salar", dijo el ejecutivo.

NOMBRAMIENTOS



WEC CHILE

María Trinidad Castro Crichton asumió como nueva directora ejecutiva de WEC Chile (World Energy Council).

La ejecutiva es ingeniera comercial y en su trayectoria profesional ha desarrollado vasta experiencia gerencial en el sector de organizaciones sin fines de lucro. Además tiene una amplia capacidad en el diseño, ejecución operativa y comercial de proyectos centrados en la necesidad del beneficiario y la comunidad.

ENERGÍA



AGENCIASE LANZA POSTULACIONES PARA EL CUARTO CONCURSO DE INVERSIÓN ENERGÉTICA LOCAL

Fomentar el mercado de la Inversión Energética Local (IEL) es el objetivo de la cuarta versión del concurso, desarrollado por el Ministerio de Energía y la Agencia de Sustentabilidad Energética (AgenciaSE), que busca potenciar esta área y el cual está dirigido a todas las comunas del país.

Desde la AgenciaSE, señalan que este concurso tiene como foco el desarrollo de la generación a partir de las energías renovables y la eficiencia energética, mediante la implementación de proyectos de las comunas que fomenten la acción local, la asociatividad y la replicabilidad.

Esta cuarta versión de la iniciativa cuenta con fondos de hasta \$570 millones para financiar proyectos de eficiencia energética y de energías renovables.

"Además, será requisito de postulación contar con certificado de factibilidad del proyecto entregado por la Unidad de Asistencia Técnica (UAT) de la AgenciaSE", dicen en el organismo. La fecha de cierre de postulaciones es el 29 de julio, a las 17:00 horas. "Todas las consultas deberán ser canalizadas al correo comunasenergetica@agenciaSE.org, utilizando como asunto "Consultas IEL", comentan en la Agencia.

COMPAÑÍAS ENERGÉTICAS IMPLEMENTAN PLANES ANTE EL COVID-19

Diversas firmas de la industria energética han dispuesto medidas para enfrentar la emergencia sanitaria provocada por el coronavirus, o también denominado Covid-19.

Una de ellas es el grupo Enel Chile, el cual apostó por el aplazamiento de mantenimientos mayores planificados; la reducción de las actividades de mantenimiento diario, realizando sólo actividades estrictamente relacionadas con una operación segura y estable, además de la segregación de equipos de trabajo y segregación con contratistas.

Methanex Corporation, por su parte, anunció el cierre indefinido de su planta "Chile IV" en Punta Arenas, al igual que otra ubicada en Trinidad y Tobago, a partir del 1 de abril de este año. Así, en el país, la producción sólo quedará acotada a la planta Chile I en la Empresa Nacional del Petróleo (Enap), en tanto, han adoptado una serie de medidas, como ejecutar planes operativos que aseguren la continuidad de la empresa y la producción de las refinerías y plantas, incluso contando con dotaciones mínimas de trabajadores.



PLATAFORMA DE DIÁLOGO WEC CHILE CELEBRA SU 5º ANIVERSARIO



La directora ejecutiva de WEC Chile, María Trinidad Castro, y el ministro de Energía, Juan Carlos Jobet (en la foto), quien además es el presidente honorario de WEC Chile, se reunieron para celebrar el aniversario número 5 de la entidad. En dicho encuentro, ambos aprovecharon la reunión para planificar las actividades e iniciativas a realizar durante este año, en términos de agenda energética.

"Es una alegría celebrar este aniversario con el ministro de Energía, junto con cada uno de nuestros miembros de los diferentes sectores de la industria, con los cuales buscamos generar en conjunto un sistema energético sostenible y sustentable para todas las personas", señaló Castro.

WEC Chile forma parte del Consejo Mundial de la Energía World Energy Council, organización presente en más de 90 países a nivel global y en 12 naciones de Latinoamérica. De acuerdo a sus principios, el Consejo es una plataforma de diálogo entre líderes de alto nivel del ámbito público, privado y la academia, donde se releven los temas más importantes del rubro energético.

bnamericas

COMUNICADO DE PRENSA

WEC Chile renueva su directorio

Buenos Aires
Publicado martes, 27 abril 2020

AgenciaSE

By the World Energy Council Chile

De acuerdo a la correspondencia y mediante un formato online, se realizó la Asamblea Anual de Socios de World Energy Council - WEC Chile, el pasado jueves 16 de abril en donde se eligió la nueva mesa directiva. Peter Hatten, actual Country Manager & CEO de Nika Energy Chile, asumió como nuevo Presidente del Directorio, junto con Gabriel Colgato, Gerente General de Gas Chile, como Vicepresidente.

"Agradecemos la confianza depositada en mí, para continuar dirigiendo la gestión que WEC Chile viene realizando desde varios años. Asumir este cargo es un gran desafío, sobre todo en esta época de cambios e incertidumbres, en donde el desarrollo sostenible de la energía cobra mayor importancia para generar un impacto positivo en el sistema", dijo el nuevo Presidente del Directorio de WEC, Peter Hatten.

En su gestión lo acompañan: El Ministro de Energía, Juan Carlos Jobet, como Presidente Honorario; como Past President Pierre Devillers de ENGIE y José Venegas de la Comisión Nacional de Energía, en calidad de Director Honorario. Además de los siguientes Directores: Sebastián Barahona de Méndez, Javier Souto de Empresas Eléctricas, Axel Lavigne de ENGE, Juan Francisco Mackenna de Enery, Gabriel Melgosa de ISA, Marcelo Merli de Siemens, David Nee de Transilco, Consuelo Pizarro de Generadoras de Chile, Pedro Urbina de Enel y Pablo Vázquez de Deloitte.

Junto a los siguientes Consejeros: Luis Arqueros de Pacific Hydro, Carlos Cortés de AGN, Diego Holtweck de Latin America Power (LAP), Karín Nivlander de AES Gener y Pedro Pablo Silva de Eflzy.

WEC Chile celebra su 5º aniversario

12 marzo 2020

La directora ejecutiva de WEC Chile, María Trinidad Castro, junto al ministro de Energía, Juan Carlos Jobet. Foto: WEC Chile

El ministro de Energía, Juan Carlos Jobet, destacó la labor que cumple este organismo, que busca incentivar el desarrollo de la industria de la energía.

**WORLD
ENERGY
COUNCIL** | **CHILE**